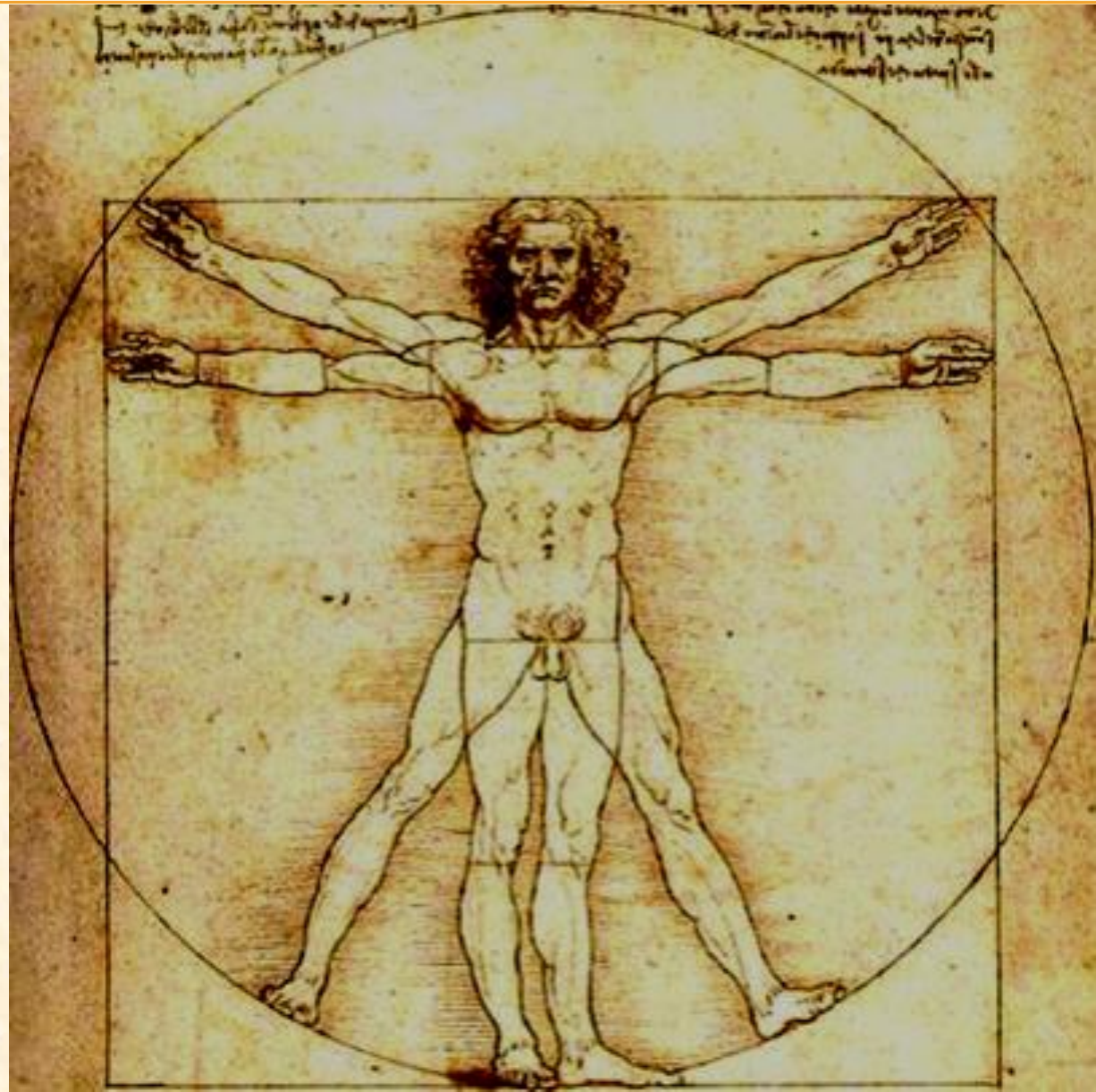


**LEONARDO**

**GENIO ITALIANO,  
GENIO UNIVERSALE**

**TERZA PARTE**



# Leonardo e il ritratto



La **rivoluzione** della "maniera Italiana" verso la linea della plasticità e della **ricerca espressiva** sancita da **Giotto**, trova in **Leonardo** il suo compimento.

Il genio tosco-milanese, **modifica definitivamente il modo di rappresentare la figura umana** in direzione della **ricerca introspettiva**



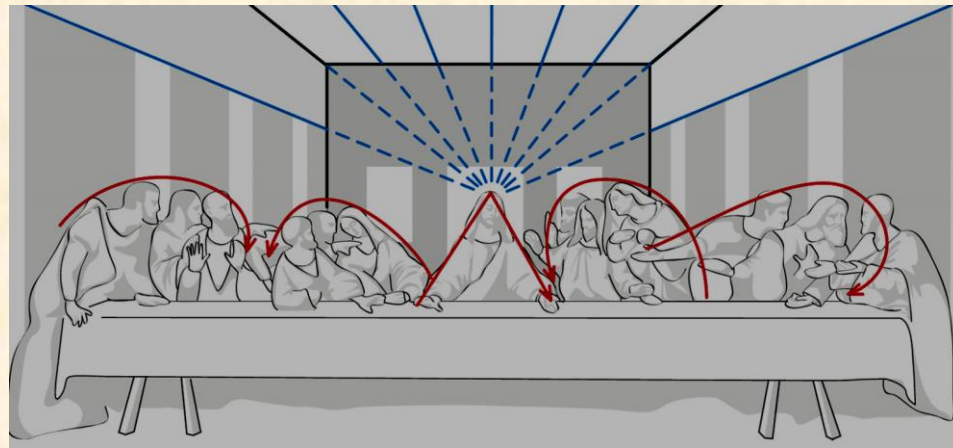


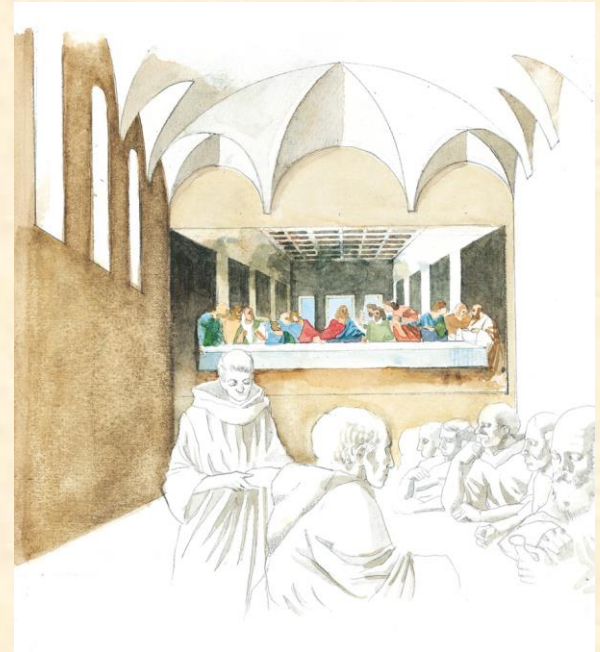
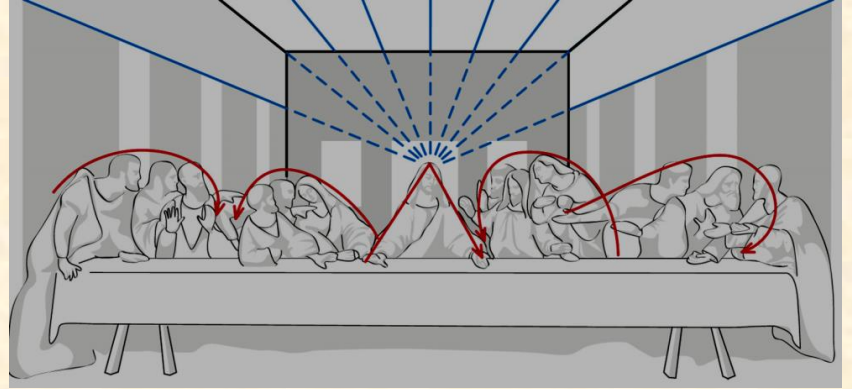
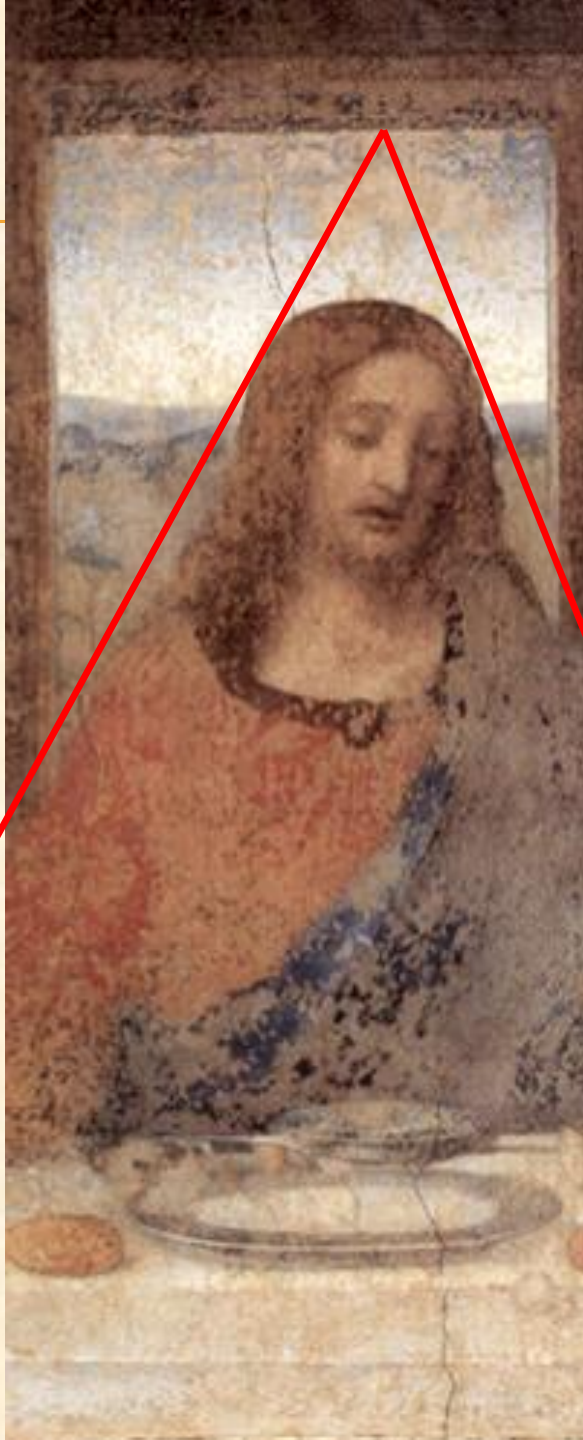
È da Leonardo, infatti, che nasce la "linea introspettiva dell'arte occidentale" cioè dell'indagine psicologica e della rappresentazione espressionistica

Questo percorso si concretizza attraverso **la realizzazione di alcuni famosi ritratti** e soprattutto **nell'Ultima Cena**, dipinta a Santa Maria delle Grazie a Milano

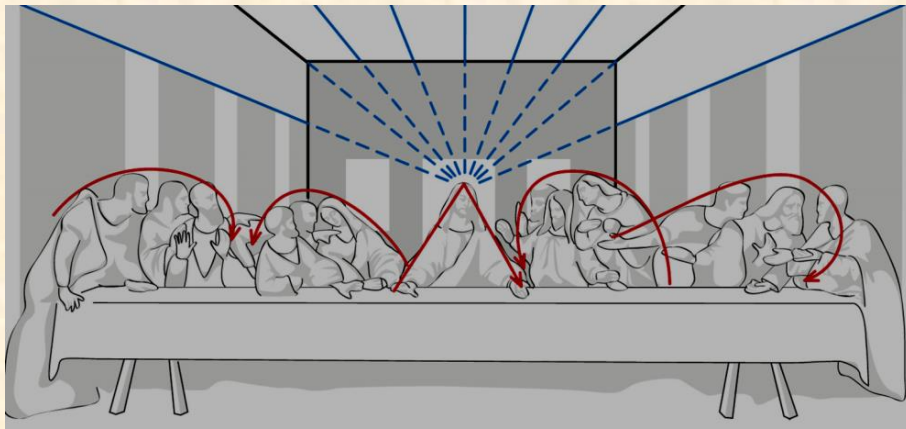
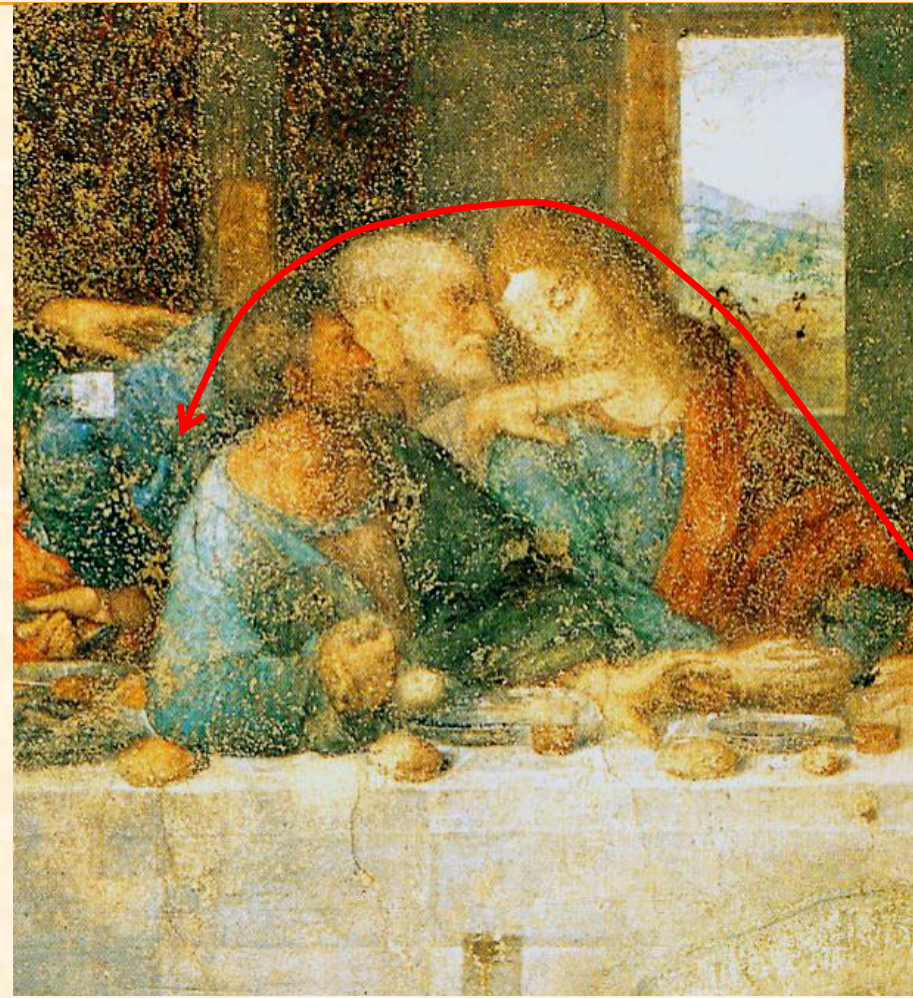
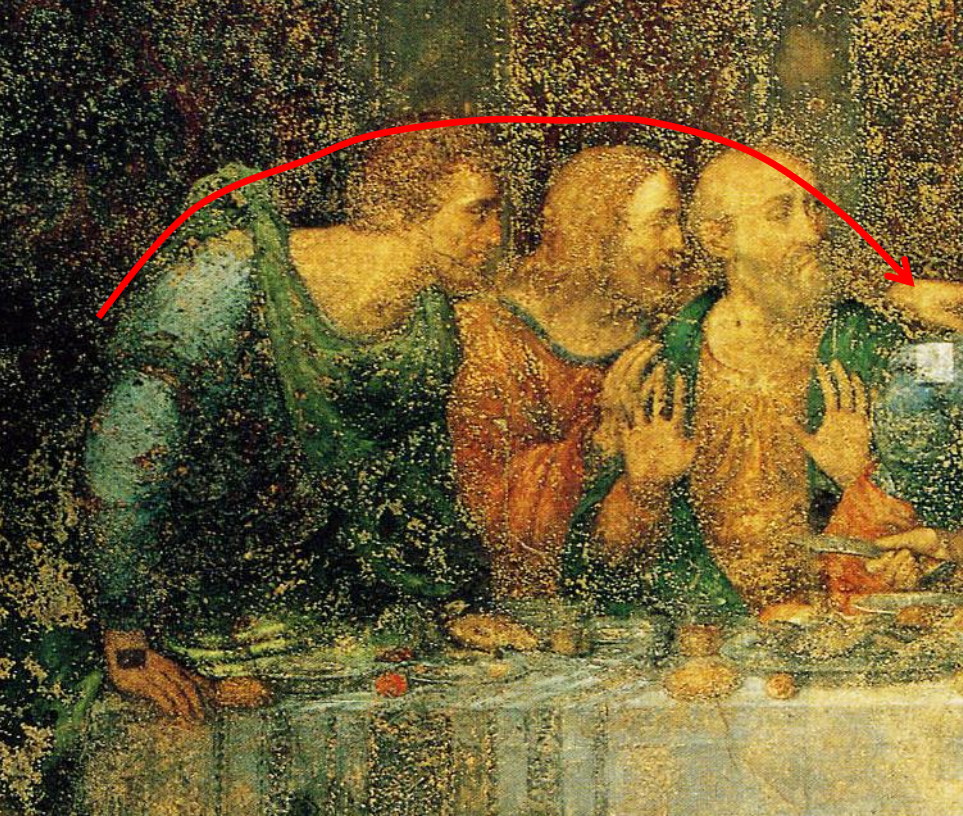


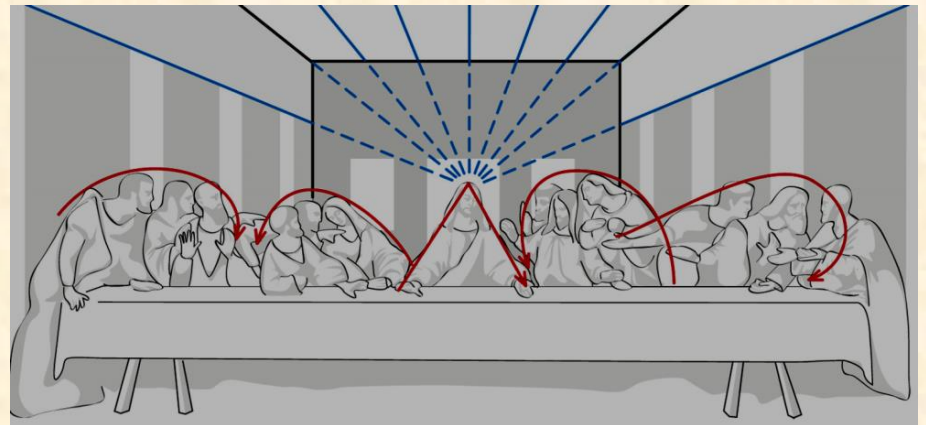
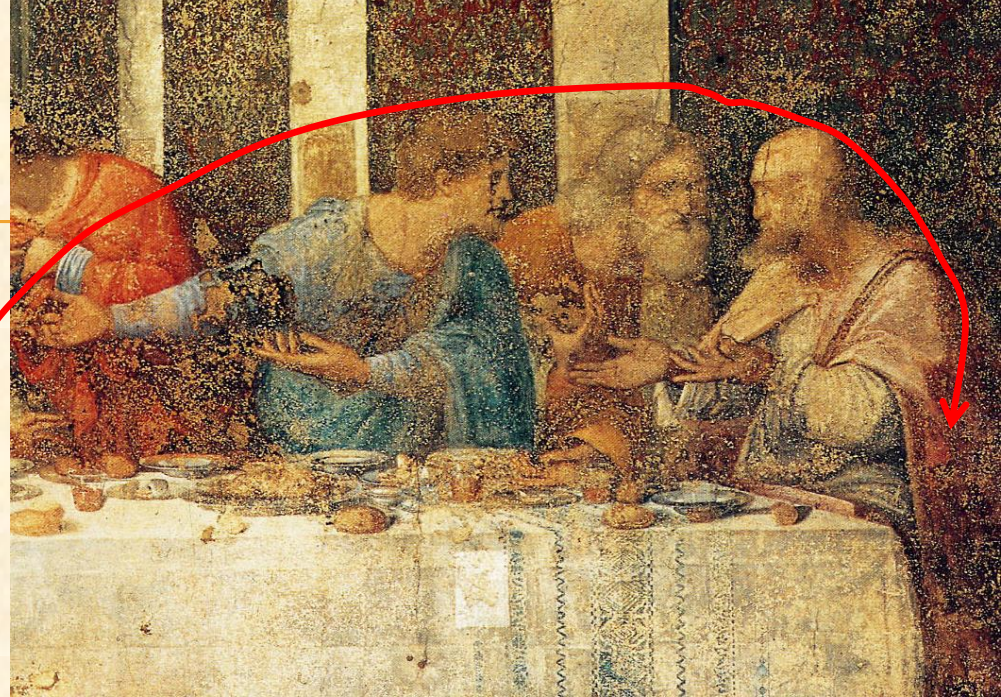














# SAPER OSSERVARE E CAPIRE UN'OPERA D' ARTE

---

In questo percorso presentiamo e analizziamo l'opera “**Ritratto di dama**” tradizionalmente noto come “**Belle Ferronnière**”, che Leonardo dipinse nel 1490 circa. Cercheremo di capire il **contesto storico** e artistico nel quale ha operato, **quale obiettivo** ha voluto raggiungere l'artista, **il significato** che voleva comunicare, la **struttura compositiva** del dipinto ...



# SCHEDA TECNICA

## AUTORE

**Leonardo da Vinci** (Vinci, 15 aprile 1452–Amboise, 2 maggio 1519)

## TITOLO DELL'OPERA

**Ritratto di dama** tradizionalmente noto come "**Belle Ferronnière**"

## DATAZIONE DELL'OPERA

**1490-1495**

## MATERIALI, STRUMENTI E TECNICHE

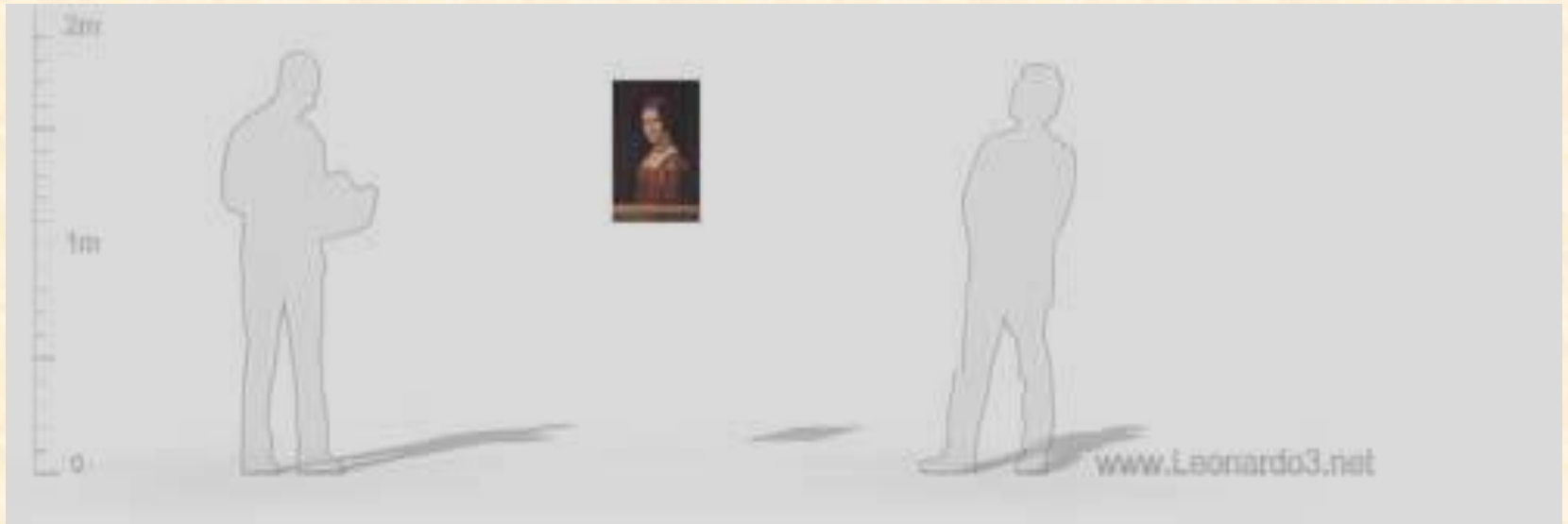
**olio su tavola**

## FORMATO DELL'OPERA

63 x 45 cm

## COLLOCAZIONE

**Musée du Louvre di Parigi**



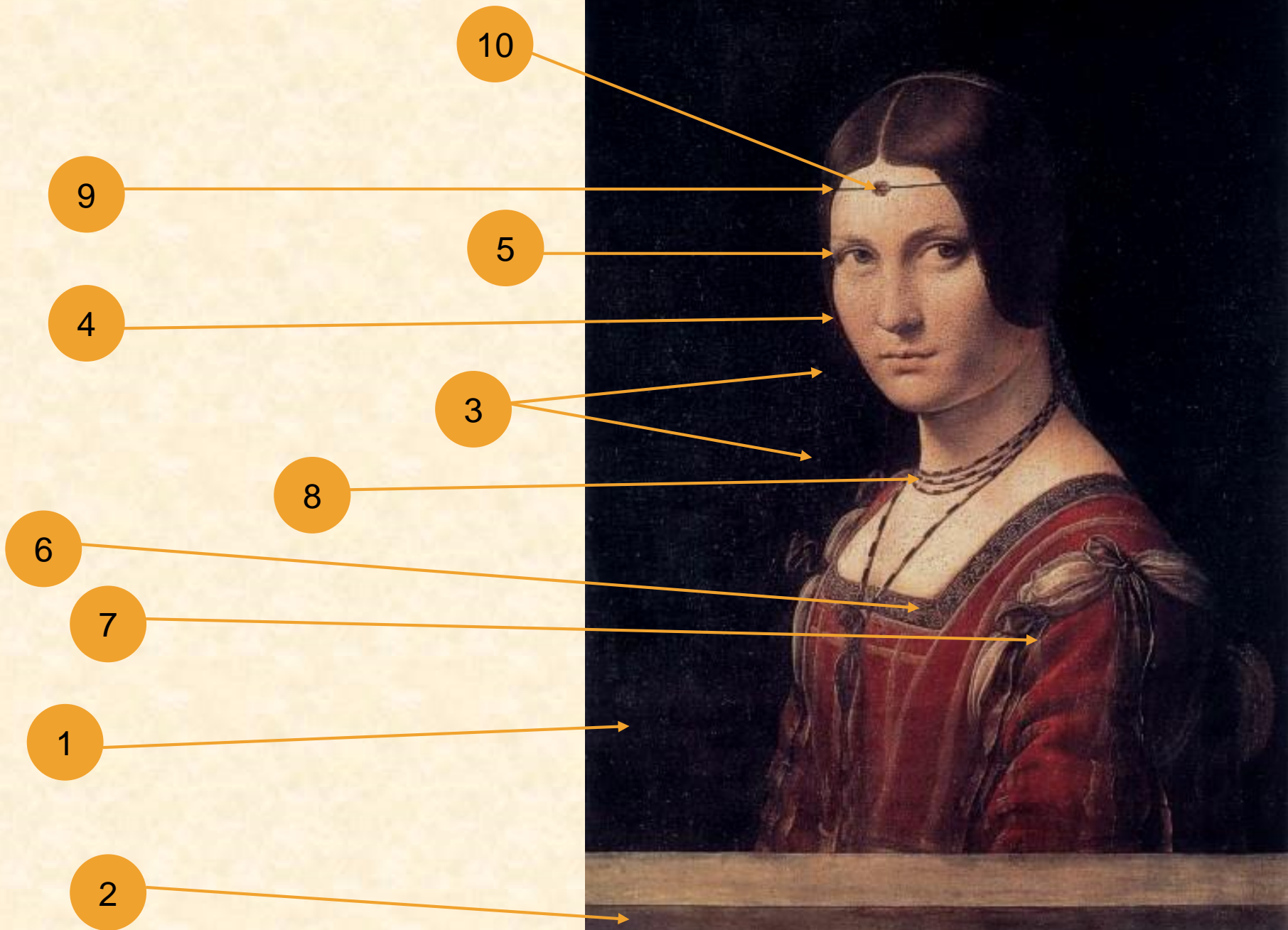
Vinci, 1452 | 1460 | 1470 | 1480 | 1490 | 1500 | 1510 | Amboise, 1519

# RACCONTA QUELLO CHE VEDI NEL DIPINTO

**Osserva** attentamente  
l'immagine e **descrivi** tutto  
quello che vedi.

Ogni **parte**, ogni **dettaglio**,  
ogni **elemento** presente nel  
quadro può **evocare** una  
relazione con qualcos'altro,  
**esprimere** un significato ...





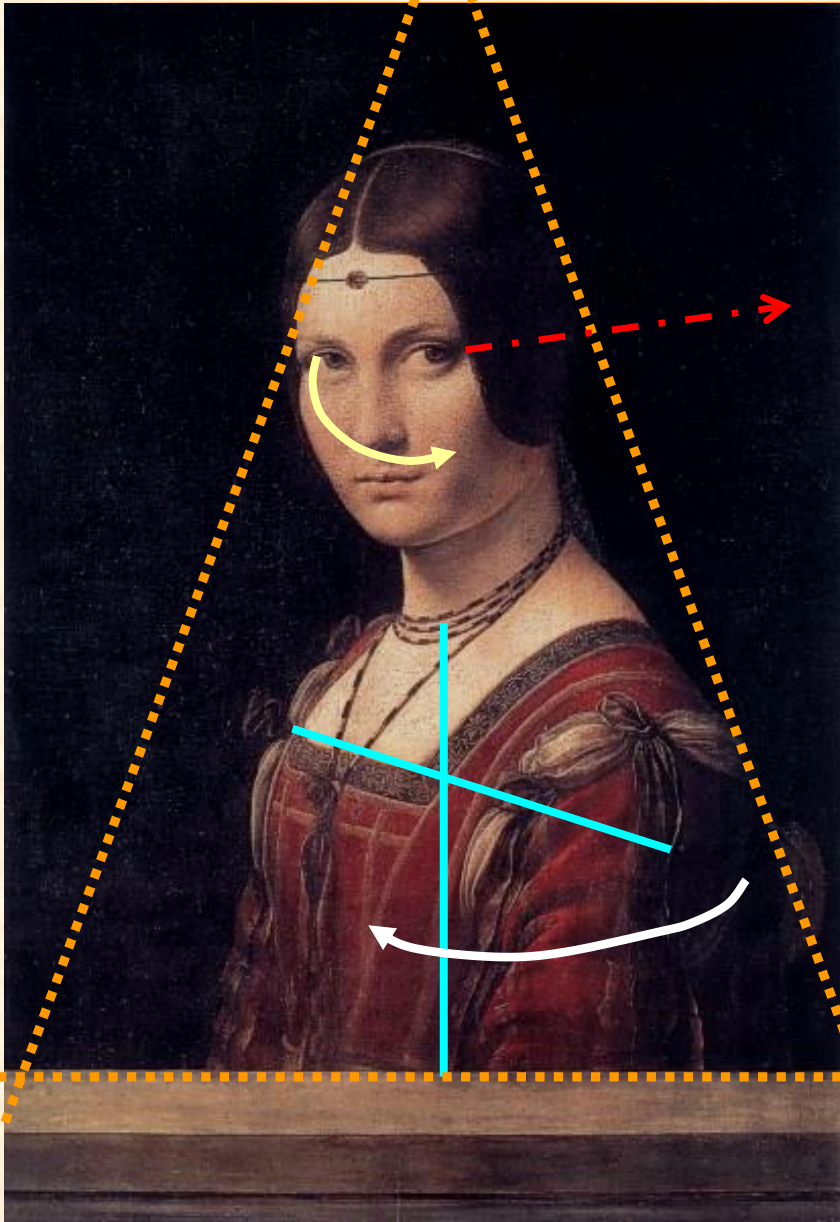


**Il ritratto** mostra una fanciulla a mezzobusto, su **(1) sfondo scuro** e dietro **(2) un parapetto** alla fiamminga, ritratta con **(3) una doppia torsione**: il busto è infatti voltato a sinistra, mentre la testa è frontale, **come richiamata all'attenzione da qualcosa**. **(4) Il bel volto** si offre alla contemplazione dello spettatore tuttavia deviando **(5) il suo sguardo** lateralmente, **senza stabilire un contatto visivo**, accrescendo **un senso di enigmatica inaccessibilità**. Il repentino volgere degli occhi dà un senso di **energia trattenuta e vitalità straordinaria**, garantendo una **penetrante introspezione psicologica**.

Come nel *Ritratto di Cecilia Gallerani* (dama con l'ermellino) l'abbigliamento della dama è molto curato, ma non sfarzoso, senza bisogno di ostentare vistosi gioielli. Essa **(6) indossa un vestito con scollatura rettangolare** dotato, secondo la moda del tempo, di **(7) maniche estraibili** e intercambiabili, in questo caso legate da lacci che mostrano la **sbuffante camicia bianca** sottostante. **(8) Al collo** la dama ha una sottile collana bicolore girata in tre cerchi stretti per poi ricadere, annodata a un nastro sul petto. Come Cecilia, porta **(9) un sottile filo annodato** sulla fronte che tiene ferma la capigliatura e mostra un **(10) piccolo rubino** incastonato al centro.



Individua le **linee di forza** e la **struttura compositiva** presente nell'immagine





L'opera risale al primo soggiorno a Milano dell'artista, perfettamente compatibile con altre opere degli stessi anni, come il Ritratto di musico e la Dama con l'ermellino, e riflette gli intensi studi di ottica di quel periodo, evidenti nel bellissimo dettaglio del riverbero del vestito rosso sulla guancia dell'enigmatico volto.



La denominazione con cui il dipinto è universalmente noto (letteralmente "la bella moglie di un mercante di ferramenta") è dovuta ad un errore di catalogazione del tardo XVIII secolo: "Ferrotonnière" si riferisce infatti a Madame Ferron, amante di Francesco I di Francia.

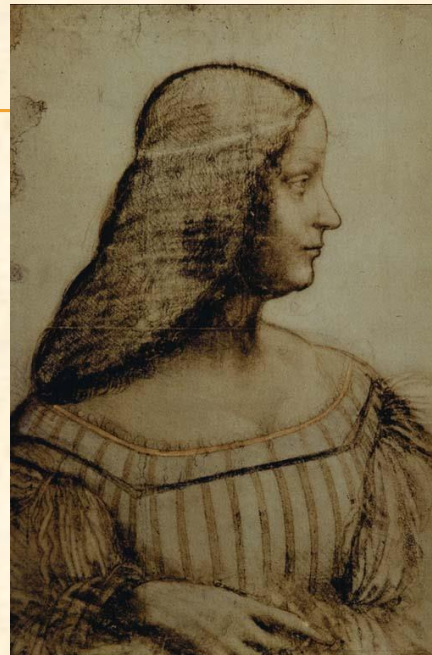
La dama invece doveva essere legata alla corte di Ludovico il Moro, forse la sua amante Lucrezia Crivelli o anche Cecilia Gallerani ritratta magari in un'età più avanzata rispetto alle fattezze giovanili del ritratto di Cracovia.



Elisabetta Gonzaga



Lucrezia Crivelli



Isabella d'Este



Beatrice d'Este

Ludovico Sforza detto il Moro

Altre ipotesi hanno provato a identificare [Isabella d'Este](#), sua sorella [Beatrice](#), moglie del Moro, oppure [Elisabetta Gonzaga](#). In realtà nessuna delle proposte è ritenuta convincente da una parte sostanziale e unanime della critica.



# DENTRO IL RITRATTO ...



**Guarda** con attenzione i dipinti: le figure, gli oggetti, i colori presenti ...

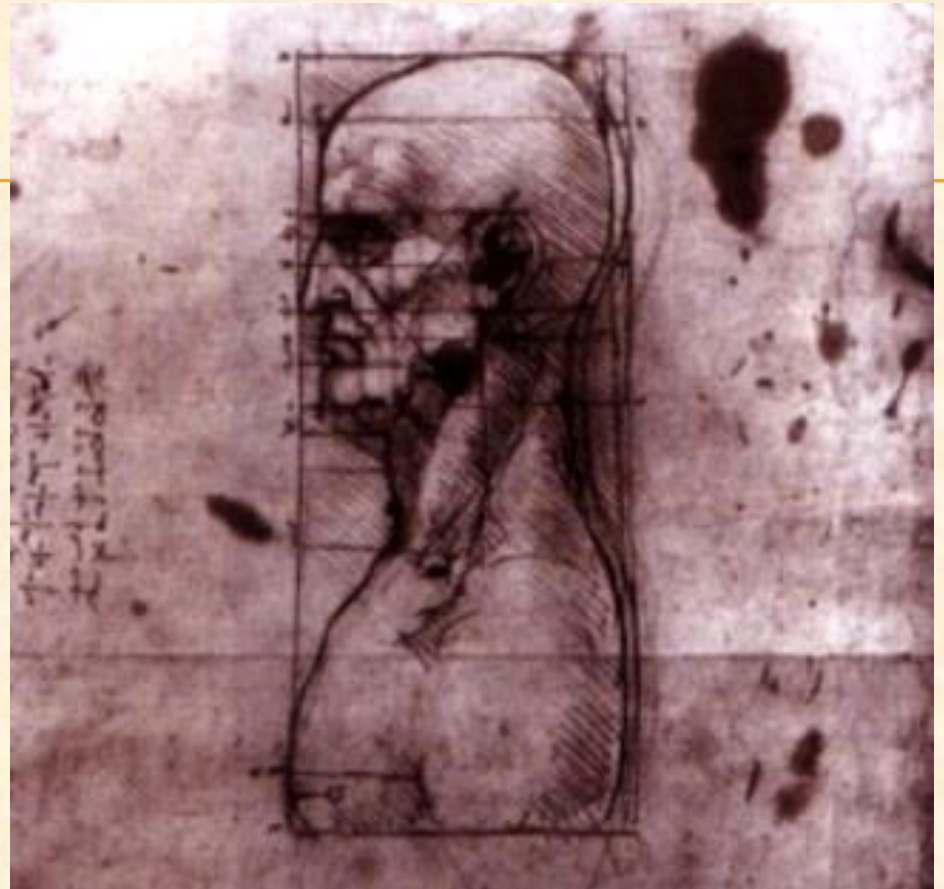
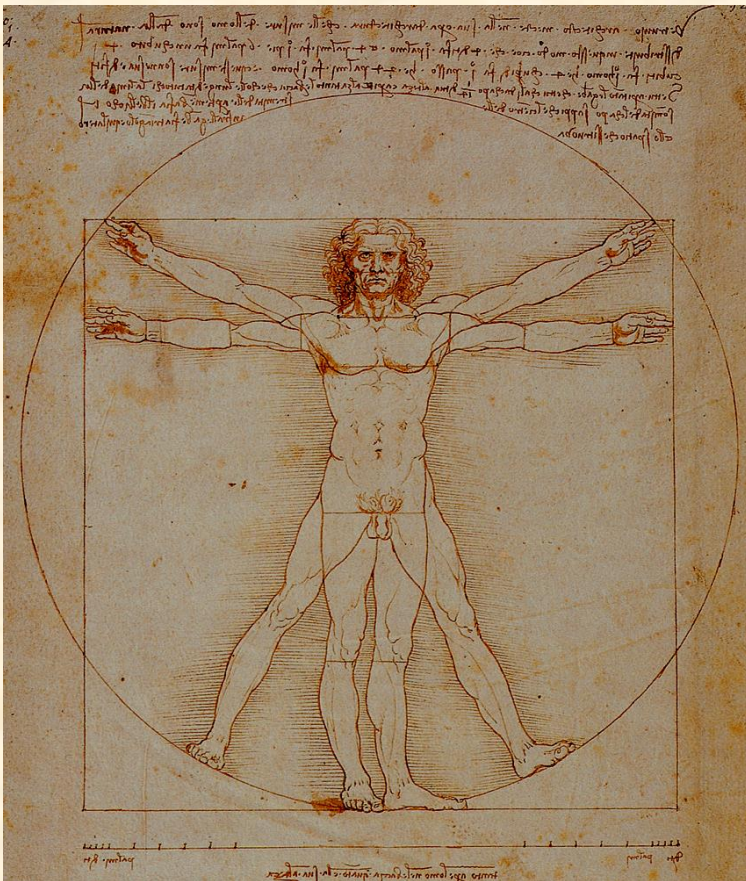
**Descrivi** ogni figura, ogni elemento, l'ambientazione, lo sfondo, i particolari ...

tutti i sensi ti aiutano ad **esplorare** l'oggetto della tua osservazione, i silenzi, i rumori, il caldo e il freddo, gli odor i...

**confronta** quello che vedi con quello che sai, con le tue esperienze, cogli le differenze, le somiglianze con ...

**svela un'azione**, un movimento nel suo apparire ma anche nella sua interiorità, **una sua relazione** con qualcos'altro ...

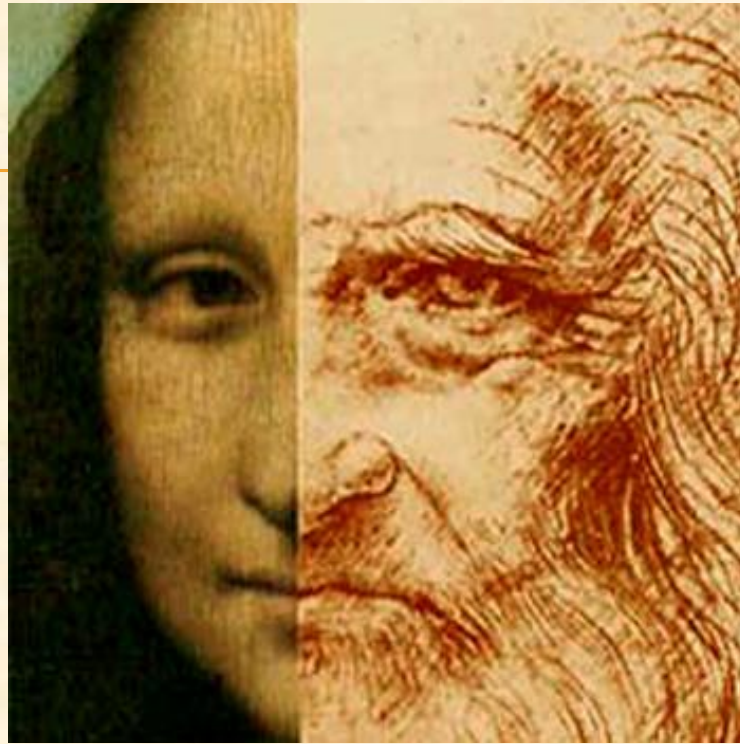
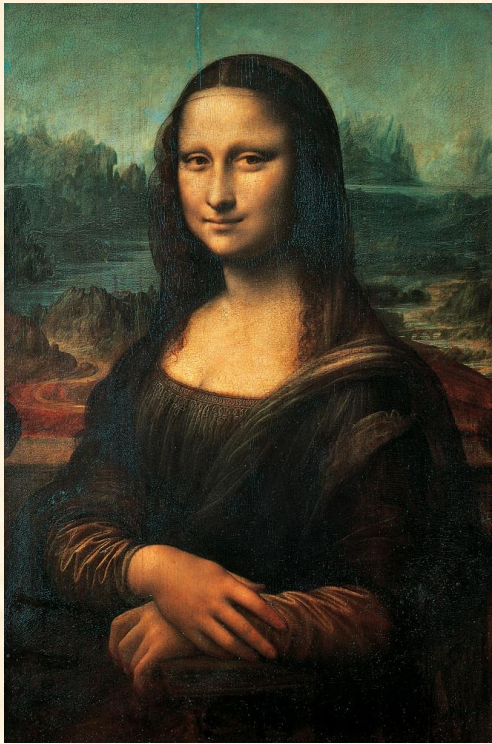
**cerchi di capire** l'intenzione dell'artista, **il significato** che voleva comunicare, **la destinazione** dell'opera, **l'identità** della persona ritratta, **la sua storia** ...



**Il ritratto** è la rappresentazione di una **persona**, a **figura intera**, a “**mezzo busto**” o del suo **viso** (vedi inquadrature).

Questo genere artistico è diffuso sin dall'antichità, ed esistono **vari modi di ritrarre** a seconda del **periodo**, del **gusto** prevalente, dello **stile**, della **personalità** dell'artista, della **committenza**.

Nei secoli il ritratto ha svolto **varie funzioni**: **simbolica**, **devozionale**, di **documentazione**, di **ricordo** personale, **espressiva**, **estetica**, ecc.



In alcuni ritratti c'è, a volte, una oggettiva difficoltà a cogliere **la somiglianza con il modello**: **“l'identità di un personaggio raffigurato non dipende tanto dall'imitazione dei tratti singoli, quanto invece da una serie d'indizi”** (Gombrich 1961).

**“Un'errata interpretazione** è inevitabile quando si consideri l'immagine pittorica come **una più o meno esatta replica** o derivato dell'oggetto, **invece che un equivalente** strutturale dell'oggetto stesso in rapporto al mezzo usato” al pensiero visuale e a molti altri fattori di carattere soggettivo, sociale e storico. (Arnheim 1954)





Ora che hai terminato questo percorso, forse ti può essere più facile **comprendere il significato** di un ritratto, ed **esprimere il tuo parere** motivato; se vuoi, puoi **fare confronti** con altri ritratti...



Puoi **inventare una storia** immaginando il **carattere del personaggio**, o immaginare una storia...

Oppure, al contrario puoi **tradurre in immagini** una descrizione o una poesia utilizzando gli elementi del codice visivo...



# IN UN RITRATTO ...

## **LE PRESENZE**

Che tipo di inquadratura ha scelto l'autore?  
Come è orientato il viso e il corpo del personaggio ritratto rispetto all'osservatore?  
Cosa c'è sullo sfondo? ...

## **COM'E'**

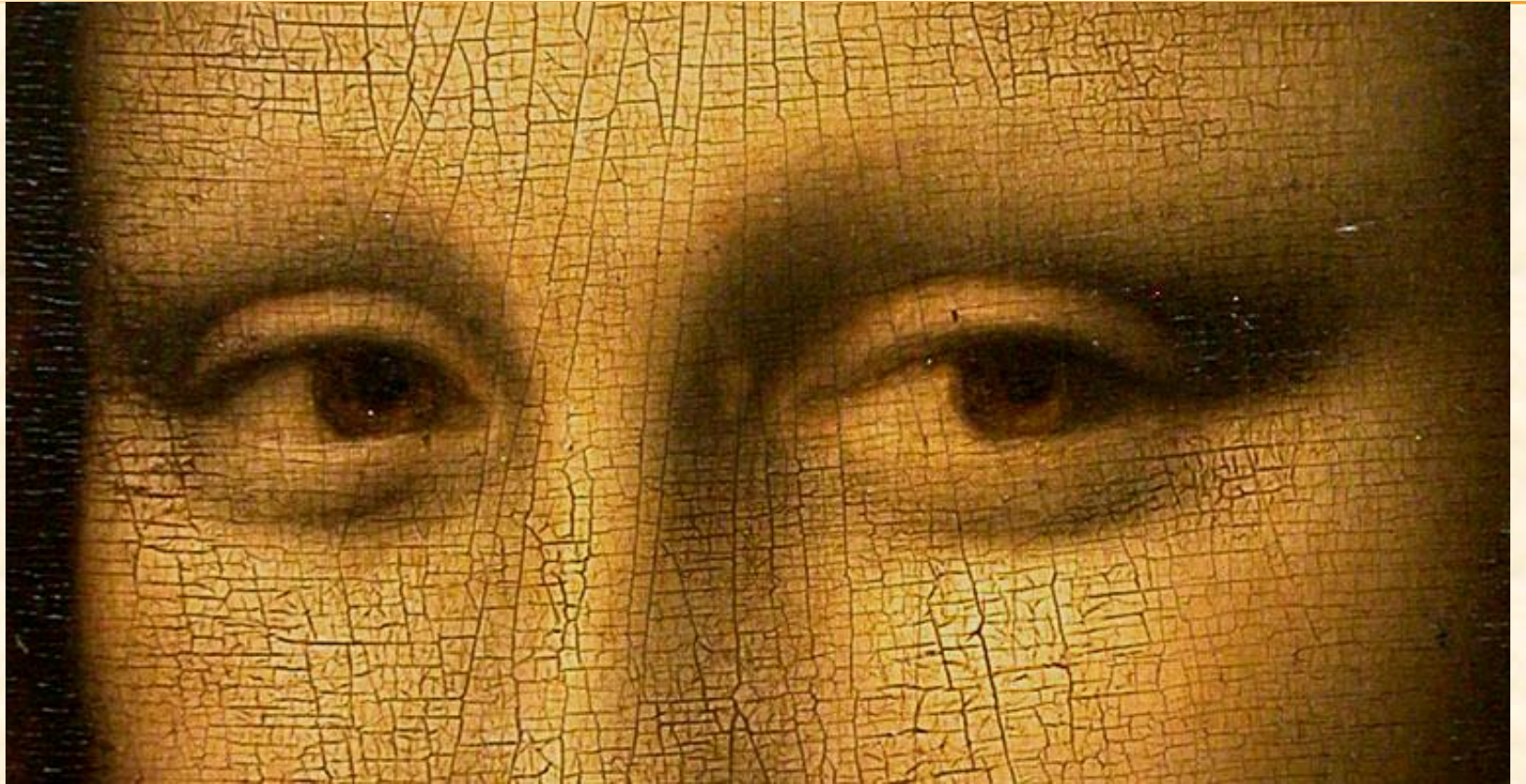
Come sono i tratti fisionomici?  
Che tipo di illuminazione è presente?  
Da dove proviene e con quale intensità?  
Com'è trattato lo sfondo, quali elementi vi sono rappresentati? ...

## **RICHIAMI-ANALOGIE**

Quali elementi contribuiscono all'identificazione del personaggio?  
Che tipo di personaggio è raffigurato?  
Che effetto conferisce al dipinto lo sfondo? ...

## **COSA FA / FANNO**

Il ritratto offre informazioni sul suo carattere?  
Con quali elementi?  
Il ritratto offre informazioni sul suo stato d'animo?  
Con quali elementi?  
Lo sfondo aggiunge elementi utili all'interpretazione del dipinto?  
Con quali elementi? ...





# FINE



a cura di [Ciro Indelicati](#)